

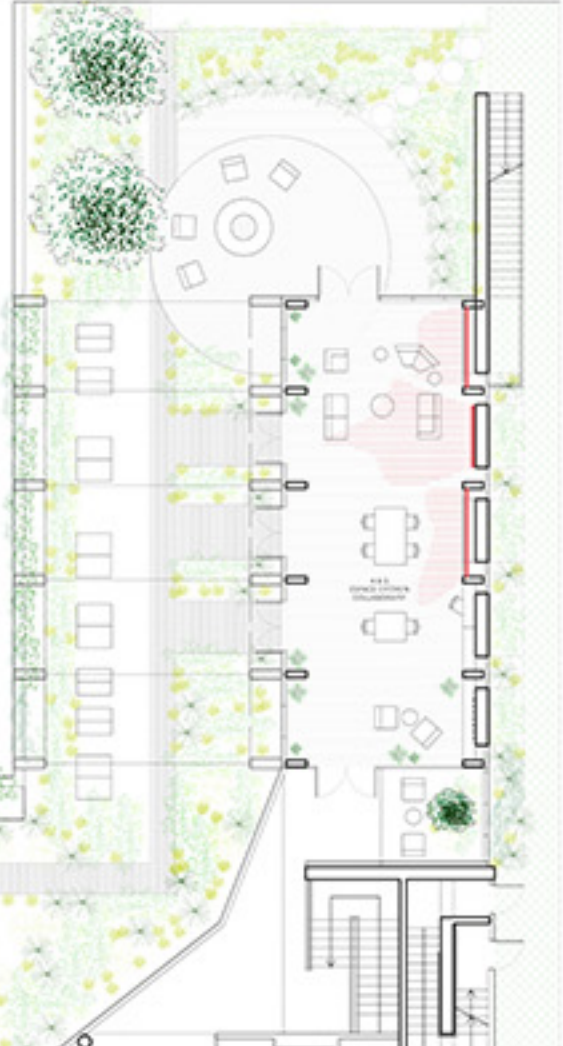
# Un coeur nomade

Bibliothèque et Espace Culturel interarrondissement  
Ahuntsic-Cartierville Montréal-Nord



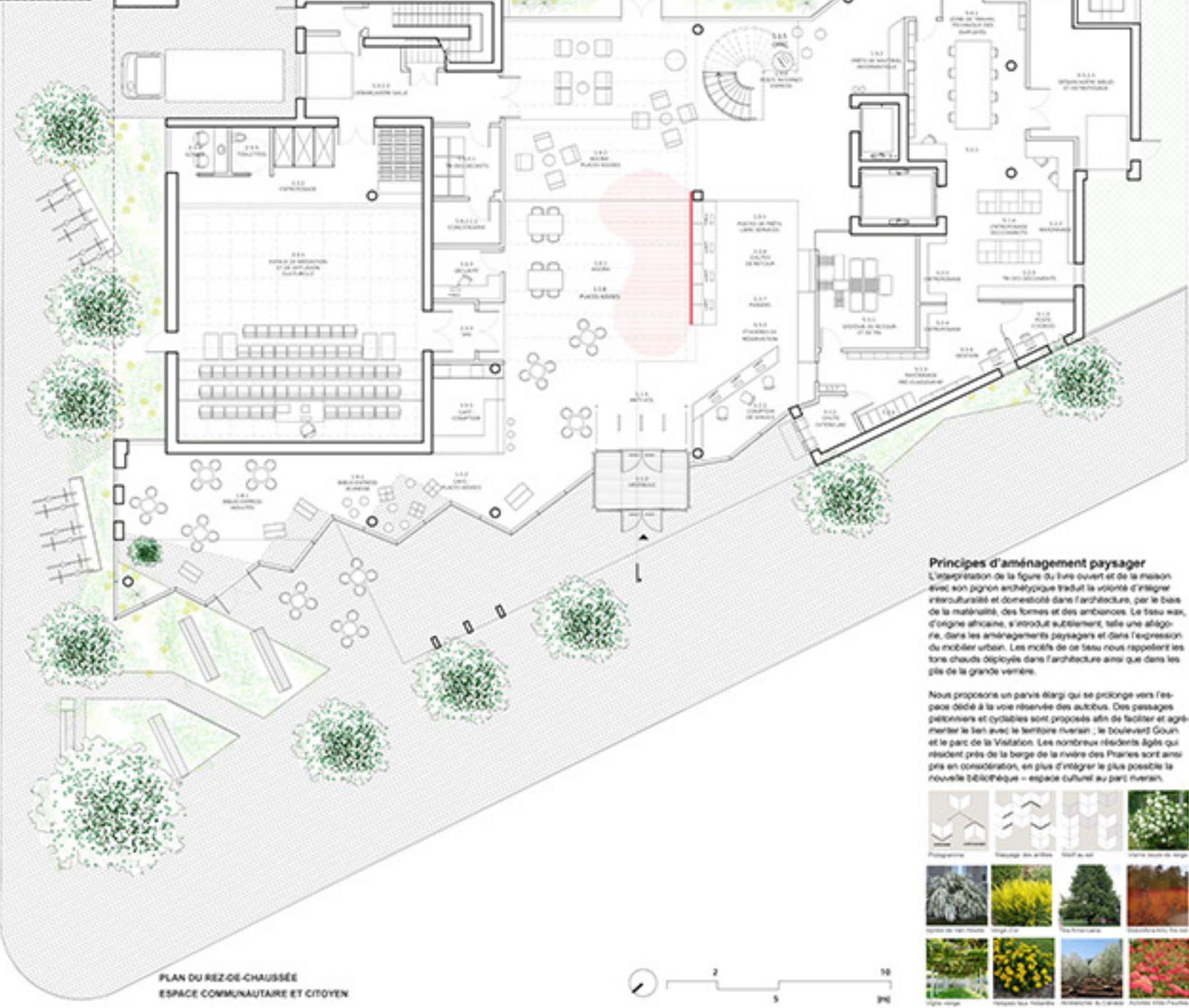
## Transculturalité et nouveaux horizons

« L'espace du nouveau nomadisme n'est pas le territoire géographique ni celui des institutions du pays d'origine, mais un espace invisible des connaissances, des savoirs, des pulsions de pensée au sein duquel coexistent et interagissent des qualités d'être, des manières de faire société »  
(Pierre Lévy, L'intelligence collective)



### Le rez-de-chaussée

L'atténuation des limites entre l'intérieur et l'extérieur s'exprime autant par le traitement paysager continu entre les espaces que par une transparence accentuée par l'enveloppe cristalline délimitant le parvis et la cour. Le parvis, le hall et l'agora sont traités dans une continuité urbaine, fondements d'un projet exemplaire, démonstratif d'une ambition inscrite dans un projet de ville plus global et inclusif.



PLAN DU REZ-DE-CHAUSSÉE  
ESPACE COMMUNAUTAIRE ET CITOYEN

## « J'aurais aimé savoir à quel moment Antonio Joseph avait compris que l'univers pouvait naître de la rencontre du bleu et du vert »

Page et extrait tirés de *Vies d'autres Rives*, par Dany Lafrenière

Fondé sur un dessin de Dany Lafrenière ainsi que sur la volonté d'affirmer le caractère domestique, le volume urbain est couronné par une toiture plate en forme de pignon, un origami. Cette expression du pignon est associée dans toutes les cultures à la domesticité. La présence et l'expression de ce type de bois structurel, souligne la valeur identitaire de la Bibliothèque et espace culturel Ahuntsic-Cartierville / Montréal-Nord, elle invite à son appropriation.

**Les principes qui guident l'installation sur le site**  
Le projet s'installe selon deux trames urbaines qui se déploient de chaque côté du site, entre l'avenue Oscar et la rue J.J. Gagnier. Elles expriment la rencontre des aménagements d'Ahuntsic-Cartierville et de Montréal-Nord. Cette double orientation confirme le site et soutiennent le programme.

**Le niveau du rez-de-chaussée se présente comme un grand plateau ouvert et flexible, installé entre la salle de méditation et diffusion d'une part, et la section de traitement du livre de l'autre. La salle affirme sa présence et son identité vers le parvis par un revêtement de panneaux en bois et unifié par ce geste simple la bibliothèque express et le café. Une aile s'insère vers le jardin intérieur tel un pavillon et loge, au rez-de-jardin, l'espace citoyen collaboratif.**

**Liens territoriaux**

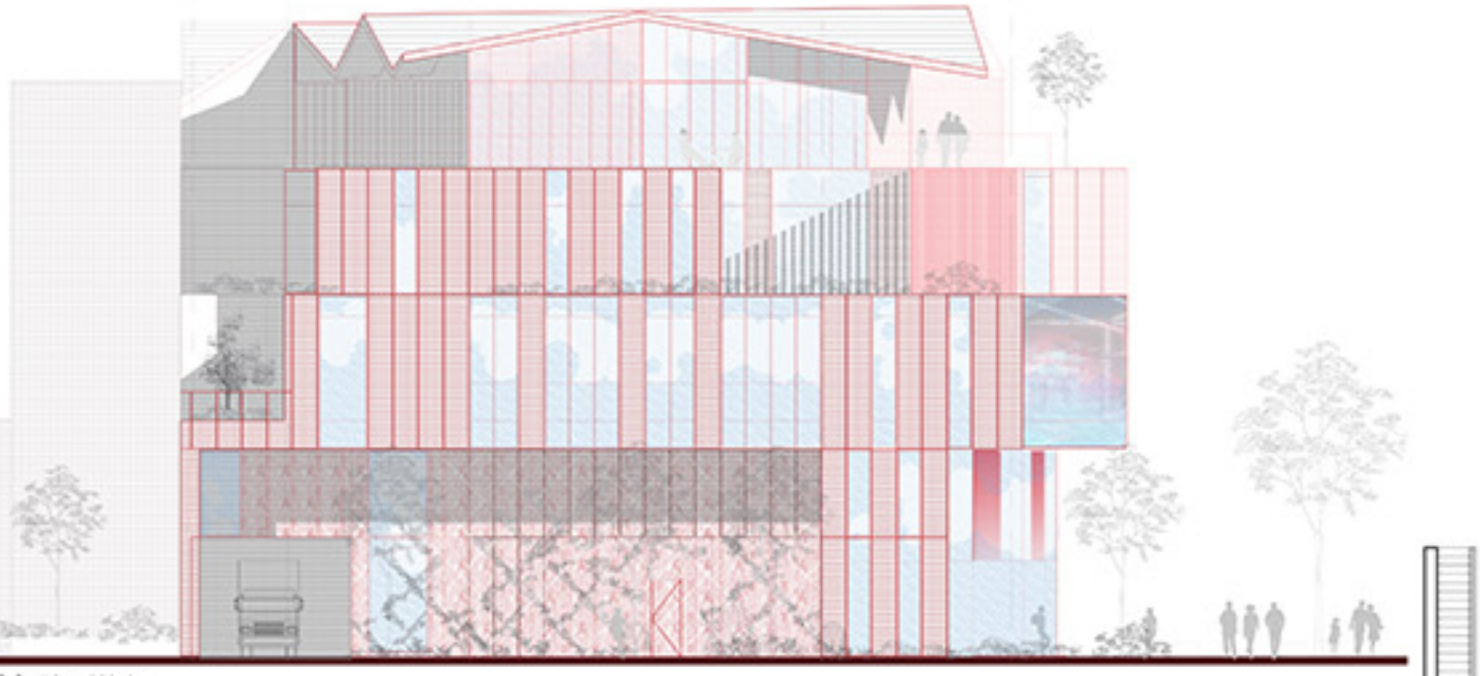
- Limites de terrain
- Espace semi-entouré
- Lien entre les espaces verts
- Puits d'air naturel
- Puits d'air naturel
- Nouvelle plateforme piétonne

**PLAN DU SITE** : une place publique en relation avec son environnement, un jardin accessible à tous et toutes



**Principes d'aménagement paysager**  
L'intégration de la figure du tursiote et de la mission avec son pignon architectonique traduit la volonté d'intégrer l'interculturalité et domestique dans l'architecture, par le biais de la matérialité, des formes et des ambiances. Le tissu urbain, d'origine africaine, s'introduit subtilement, telle une allégorie, dans les aménagements paysagers et dans l'expression du mobilier urbain. Les motifs de ce tissu nous rappellent les tons chauds déclinés dans l'architecture ainsi que dans les gis de la grande variété.

Nous proposons un parvis élargi qui se prolonge vers l'espace dédié à la vie réservée des adultes. Des passages piétonniers et cyclables sont proposés afin de faciliter et agréer le lien avec le territoire riverain, le boulevard Goun et le parc de la Visitation. Les nombreux résidents âgés qui résident près de la berge de la rivière des Prairies sont aussi pris en considération, en plus d'intégrer le plus possible la nouvelle bibliothèque - espace culturel au parc riverain.

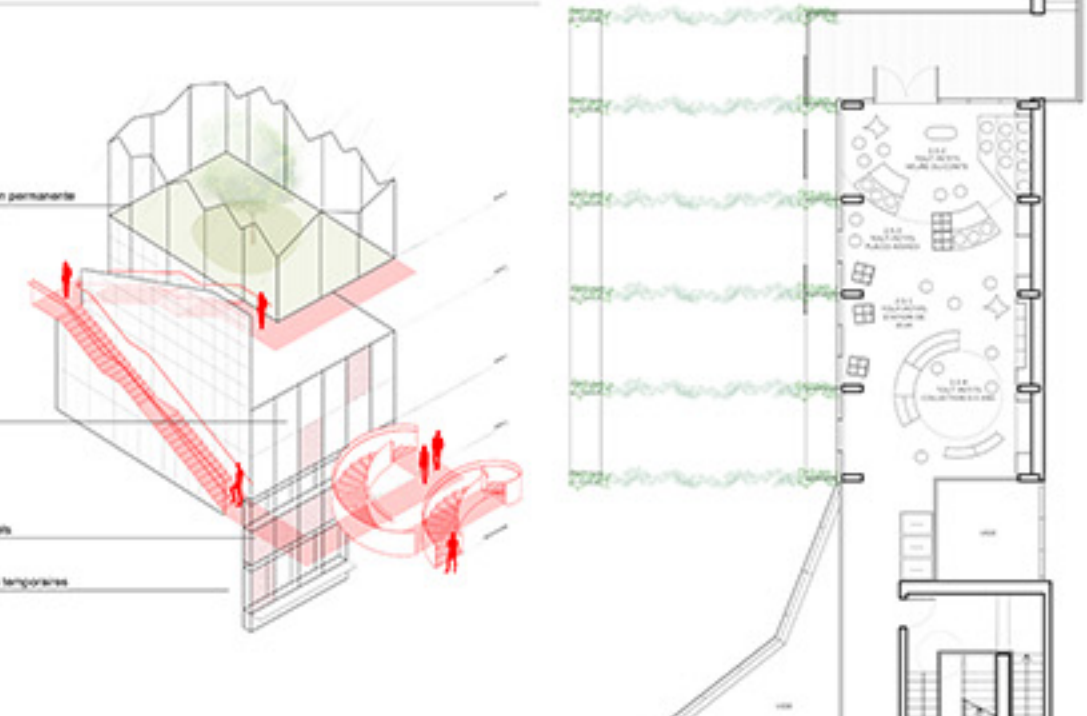


### Le principe de découverte

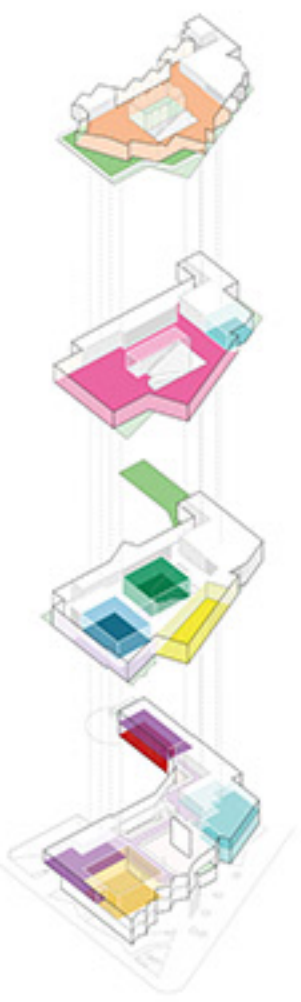
La configuration du site oriente le geste architectural et appelle à une compression valorisant une promenade intérieure ascendante, construite sur le thème de la découverte. La logique en coupe devient alors fondamentale. Le travail spatial fondé sur une ambiguïté entre ouverture et fermeture, entre transparence et parcours est lié à la thématique du défilé - à la quête de l'objet de valeur. Son point culminant est le patio contemporain.

Les escaliers sculpturaux deviennent des dispositifs signifiants. Une perspective, tel un plan référentiel vertical dans le hall, détermine les activités de l'agora et appuie le mouvement ascendant, depuis l'actuel jusqu'au niveau dédié à la socialisation (niveau 2). Elle guide le mouvement vers l'escalier hélicoïdal qui met en contact le visiteur avec la cour végétalisée. Cette progression ascendante des premiers niveaux est relayée par les escaliers intégrés au volume des deux salles multifonctionnelles. Ils affinent un mouvement ascendant linéaire et en décalage progressif, tel un chemin de montagne, vers les niveaux 3 et 4 : lieux de consultation.

Dans les plans, la portée rose indique des zones dédiées à l'accueil, la diffusion et l'application de l'art de la communauté dans l'espace culturel. Dans un souci d'inclusion, la participation des citoyens et citoyennes à la mise en forme de leur bibliothèque est primordiale et souhaitée.



### Un projet pour la communauté



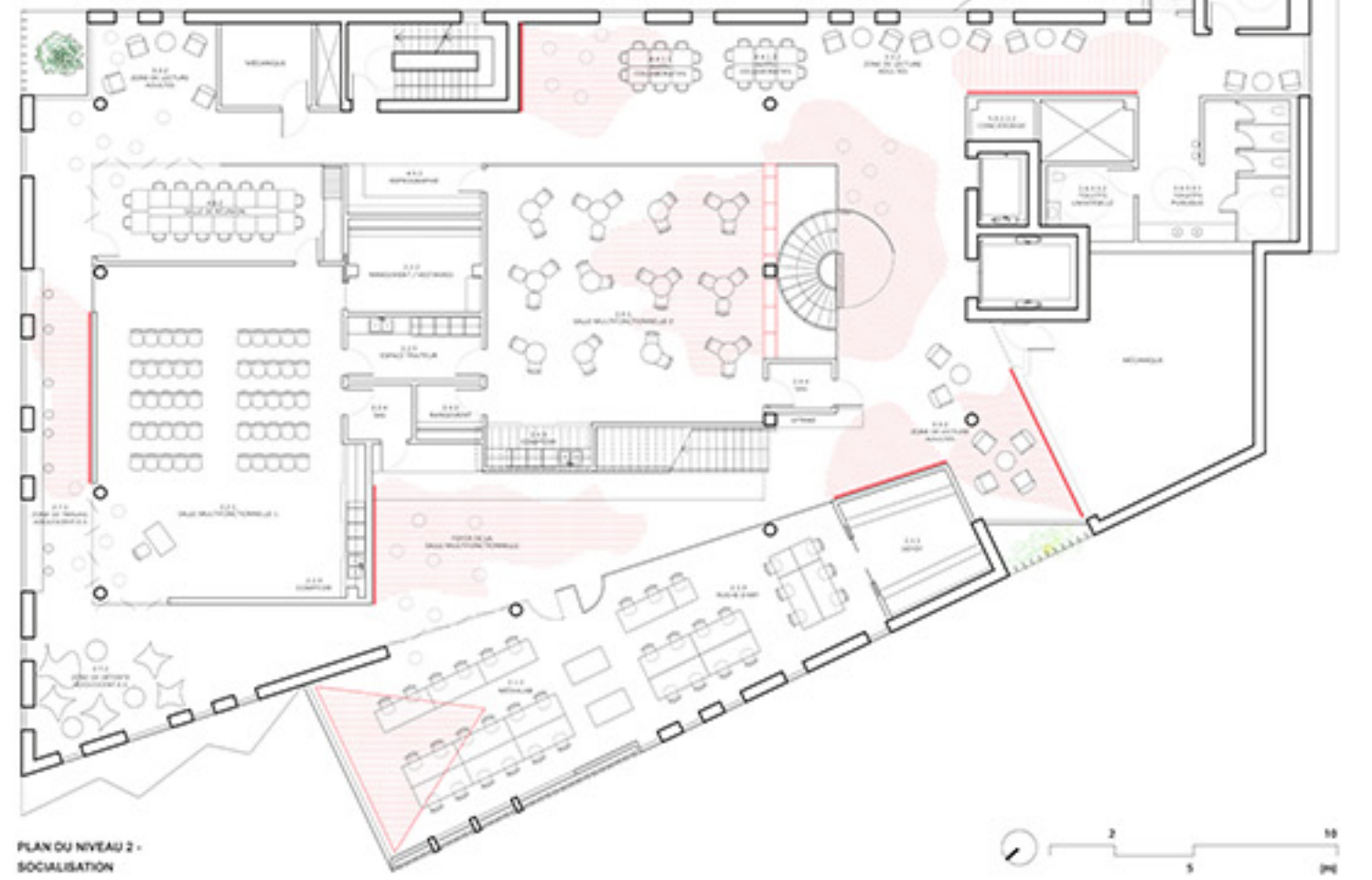
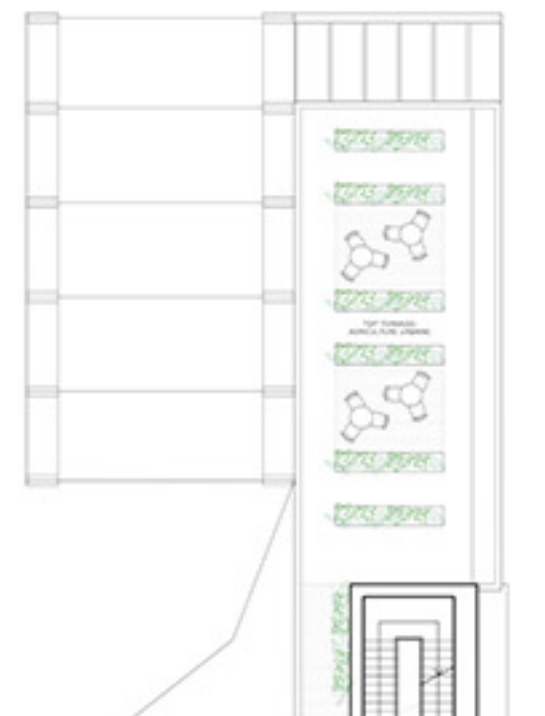
- Répartition programmatique**
- Total-terrasses
  - Espace des collections - compta
  - Espace de travail des employés
  - Médias et Ruche d'art
  - Salle multifonctionnelle 2
  - Salle multifonctionnelle 1
  - Zone tampon entre terrasses, espace des tout-petits
  - Espace des ateliers, postes internet et recherche d'emploi, etc.
  - Espace citoyen collaboratif
  - Salle de médiation et de diffusion



**LA SALLE DE MÉDIATION ET DE DIFFUSION**

La salle de médiation et diffusion comporte une forte densité, détermine l'axe de la bibliothèque esgimes et le café. Elle affirme sa présence en vitrine vers le parvis.

Une scénographie de mise en valeur de l'art local (professionnel et amateur) appuie la stratégie architecturale. Elle est constituée d'appels directs et de mouvements ascendants discontinus. Des surfaces et modules intégrés, fixes et mobiles, assurent la mise en valeur des œuvres picturales, sculpturales ou artisanales. Au niveau 2, des dispositifs mobiles autorisent l'appropriation éphémère - spontanée ou planifiée - des salles multifonctionnelles et du médiaslab vers des lieux intermédiaires éphémères.



PLAN DU NIVEAU 1 - FAMILLE

PLAN DU NIVEAU 2 - SOCIALISATION



LE PATIO, vue salon silencieux, situé entre le patio et la terrasse sud

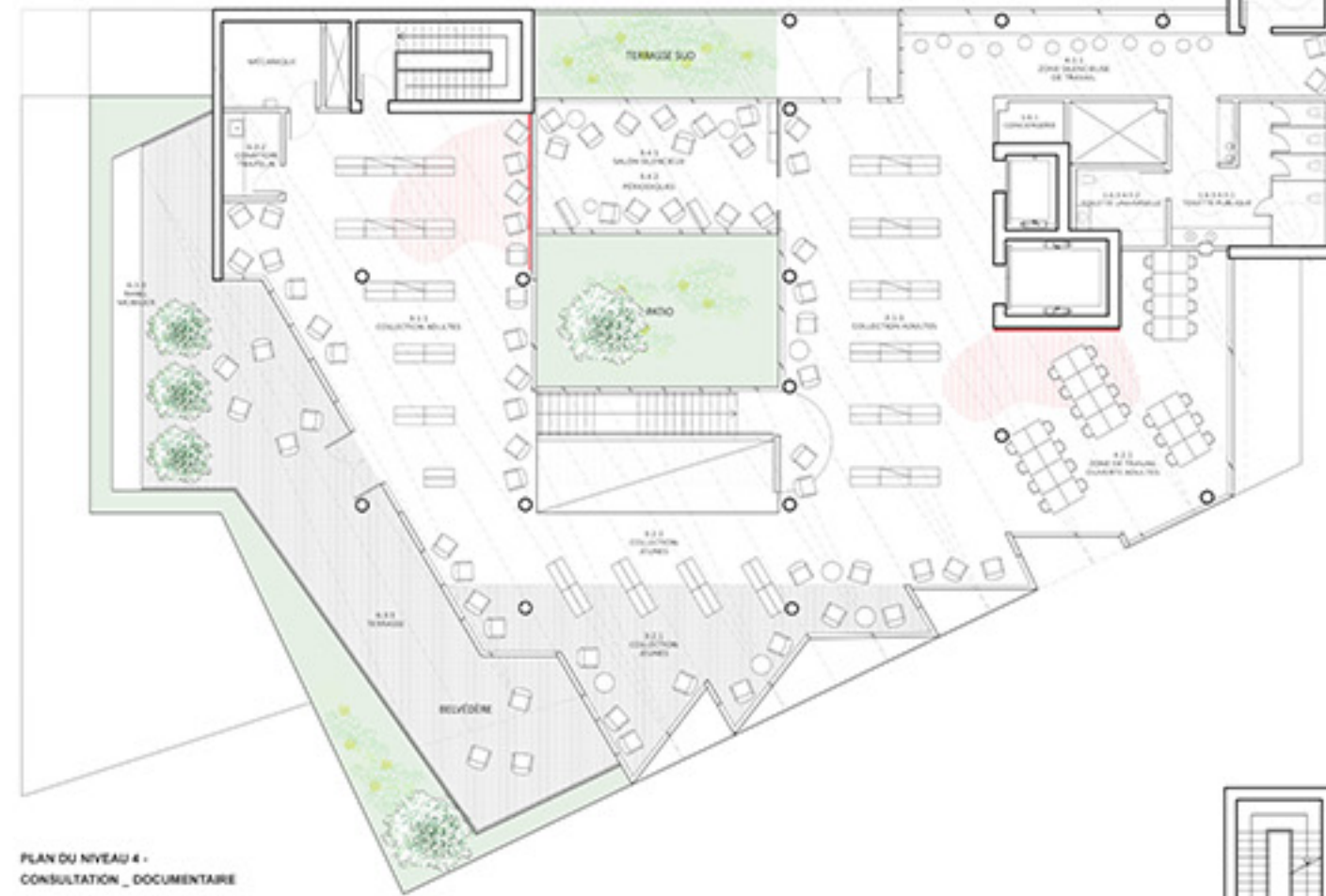
Ouvre par : Odey Dubic

## La découverte de l'objet de valeur : le patio

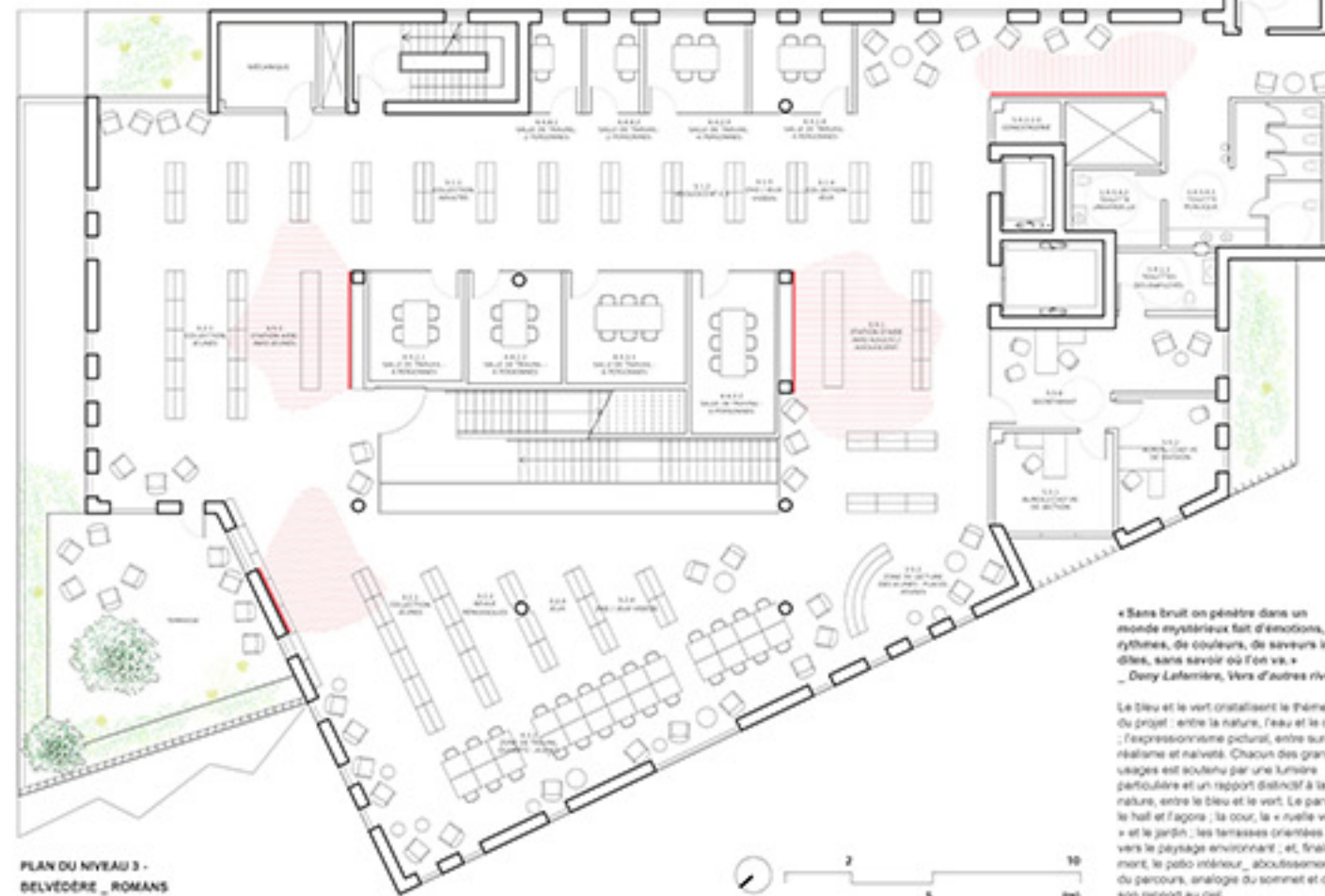
Dans une volonté d'éviter l'évocation d'une rigide institutionnelle, les vides intérieurs se développent selon un mouvement en boucle discontinue et par leur décalage subtil d'étage en étage. Un « au-delà » est suggéré au parcours par la source de lumière naturelle générée par le patio. Le thème littéraire de la « quête de l'objet de valeur », emprunté librement au sémioticien A.G. Greimas, oriente ce geste. Il contribue à l'installation d'un important apport de lumière naturelle au cœur du bâtiment, et à son identification comme point d'orgue du parcours architectural.



LE BELVÉDÈRE, vue privilégiée de la Rivière des Prairies et de ses berges



PLAN DU NIVEAU 4 - CONSULTATION DOCUMENTAIRE



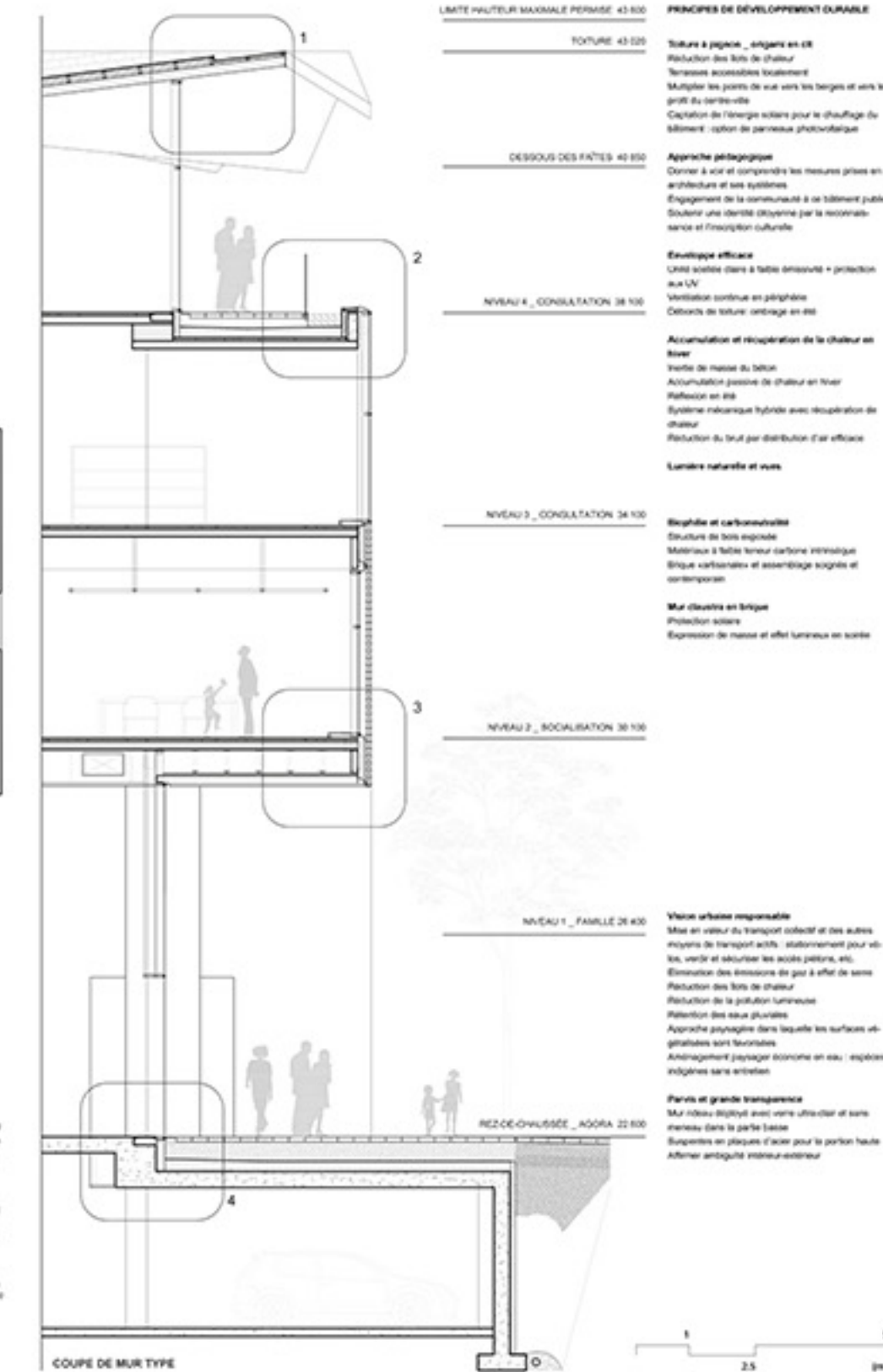
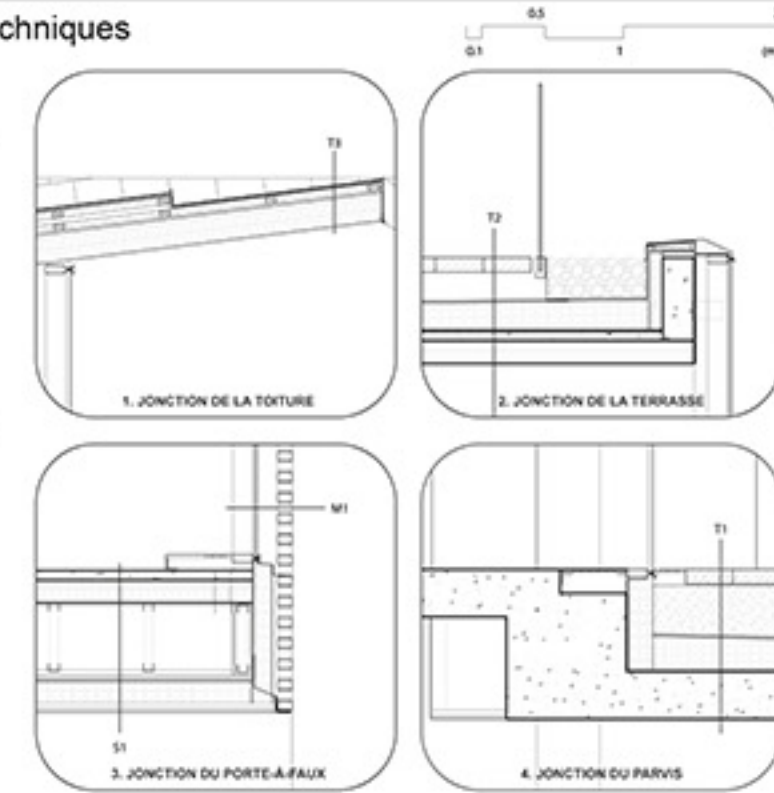
PLAN DU NIVEAU 3 - BELVÉDÈRE ROMANS

« Sans bruit on pénètre dans un monde mystérieux fait d'émotions, de rythmes, de couleurs, de saveurs indolentes, sans savoir où l'on va. »  
— Odey Lafrenière, Vers d'autres rives

Le bleu et le vert cristallisent le thème du projet : entre la nature, l'eau et le ciel ; l'expressionnisme pictural, entre surréalisme et naïveté. Chacun des grands usages est soutenu par une lumière particulière et un rapport distinctif à la nature, entre le bleu et le vert. Le parvis, le hall et l'agora ; la cour, la « ruelle verte » et le jardin ; les terrasses orientées vers le paysage environnant ; et, finalement, le patio intérieur, accoussant du parcours, analogie du sommet et de son rapport au ciel.

## Assemblages techniques

- T1 TOITURE INCLINÉE**  
Revêtement métallique Galvalume  
Membrane auto-collante  
Contreplaque 16  
Lambourdes de bois 50 x 90 (3 rangs)  
Isolant laine de roche - 150  
Membrane auto-collante  
CLT structural
- T2 TOIT TERRASSE**  
 dalle 50, du terreau pour plantation  
Pluie à voir  
Membrane de bitume modifié  
Panneau de support 16  
Isolant rigide 150  
Membrane pare-vapeur  
 dalle de béton
- M1 MUR CLAUSTRIA**  
Brique d'argile ajourée  
Renforcement avec tiges en acier inox.  
Moullage ac. inox.  
Espace d'air 150  
Mur rideau avec vitres courbes
- S1 SOFFITE PARVIS**  
Panneaux d'aluminium anodisé  
Profils « Z »  
Isolant fibre minérale 2 rangs 100  
Membrane pare-vapeur  
Contreplaque 16  
Système de suspension  
Espace ventilé et chauffé  
Chape de béton sur dalle de CLT
- T3 PARVIS**  
Dalle 90  
Lit de sable  
Géotextile  
Isolant rigide 150  
Membrane liquide  
 dalle de béton



L'ASCENSION, vue de l'espace de consultation du 3e étage

Ouvre par : Laurina Fievez (@laurina)

## L'espace citoyen et communautaire



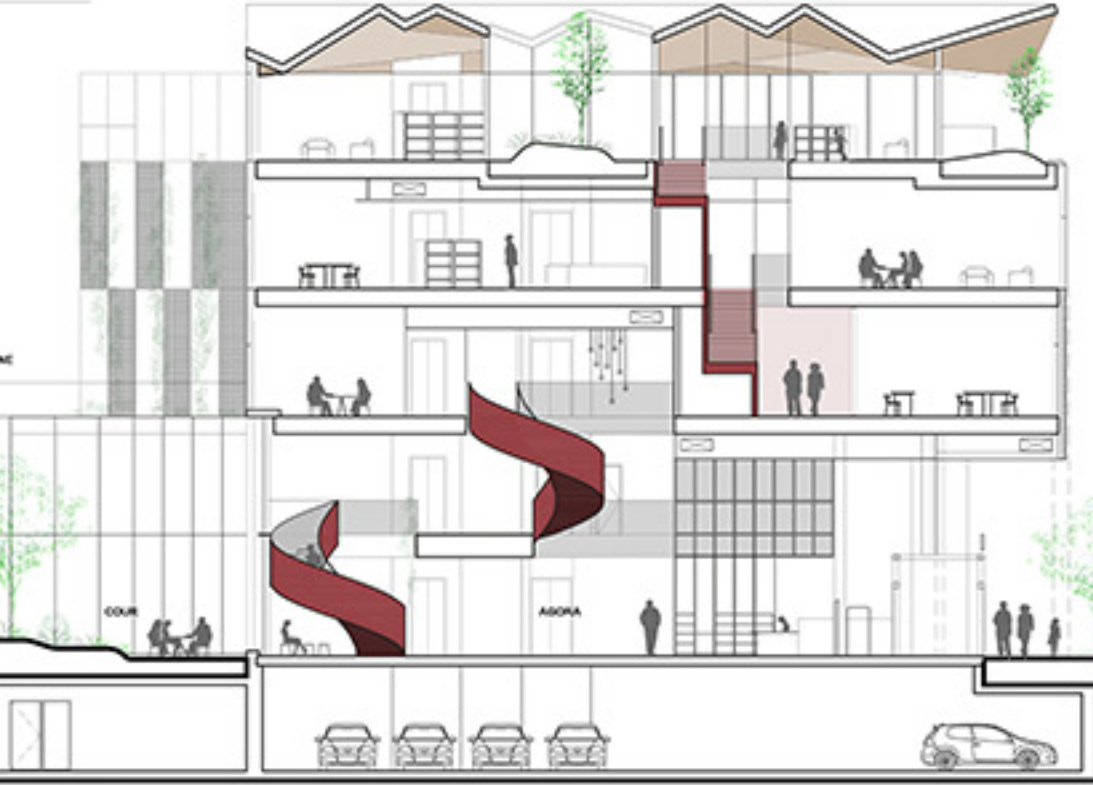
UNE RUELLE VERTE, vue extérieure de l'espace collaboratif citoyen

Ouvre par : Odey Dubic

# La coupe générale

Une approche dialectique guide le travail architectural, dans une volonté constante de réviser le sens des lieux et de soutenir la labilité des usages, facilitant ainsi l'orientation des utilisateurs. La Bibliothèque et espace culturel Ahuntsic-Cartierville / Montréal-Nord affirme de ce fait son statut dynamique et hautement stimulant pour la communauté.

La juste définition des parcours est essentielle à l'orientation spatiale et à la compréhension des usages. L'animation de ces parcours par l'adjonction d'espaces de mise en valeur de l'art local contribue à l'expérience des usagers et des usagères, en plus de stimuler leur identification au lieu. Un travail sur les matériaux, la lumière, les cadrages et les vues multiplie les référents sensoriels et permet à chacun une appropriation personnelle de l'espace.



Niveau 4 - Bibliothèque  
30 100

Niveau 3 - Consultation  
34 100

Niveau 2 - Socialisation  
30 100

Niveau 1 - Famille  
26 400

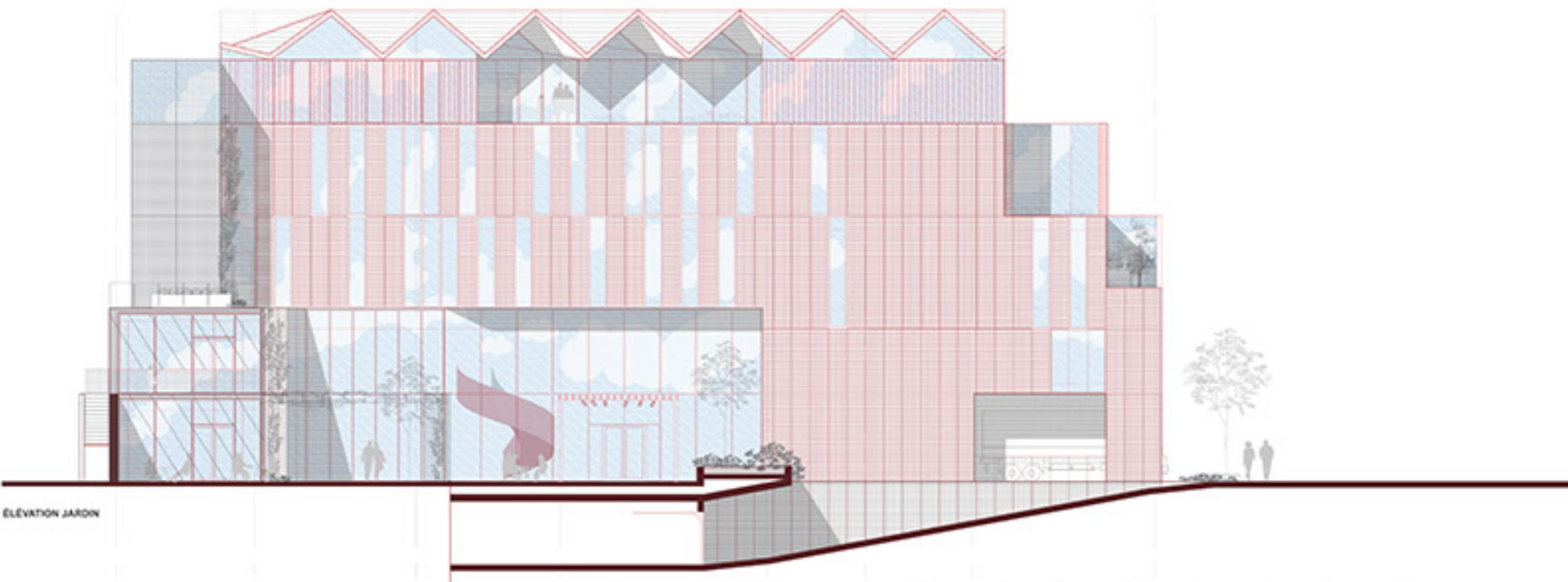
Parc de chauffage  
22 600

Sous-sol  
19 000

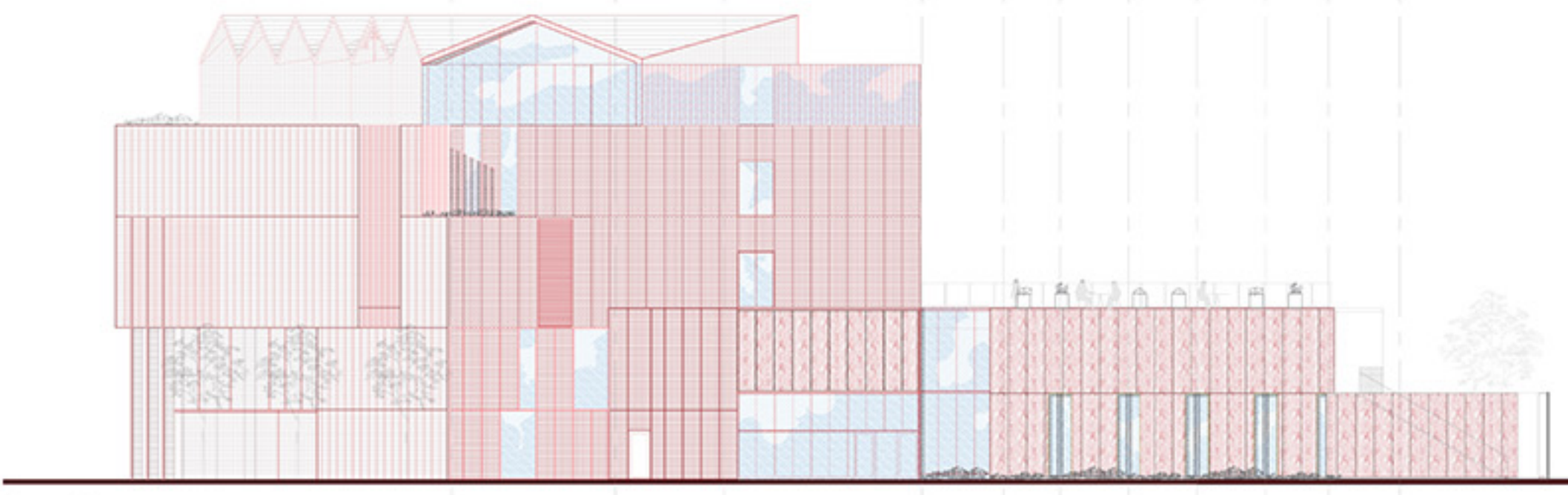


LE PAVILLON DANS LE PARC, vue de l'espace collaboratif citoyen

# Les élévations arrière et latérale



ELEVATION JARDIN



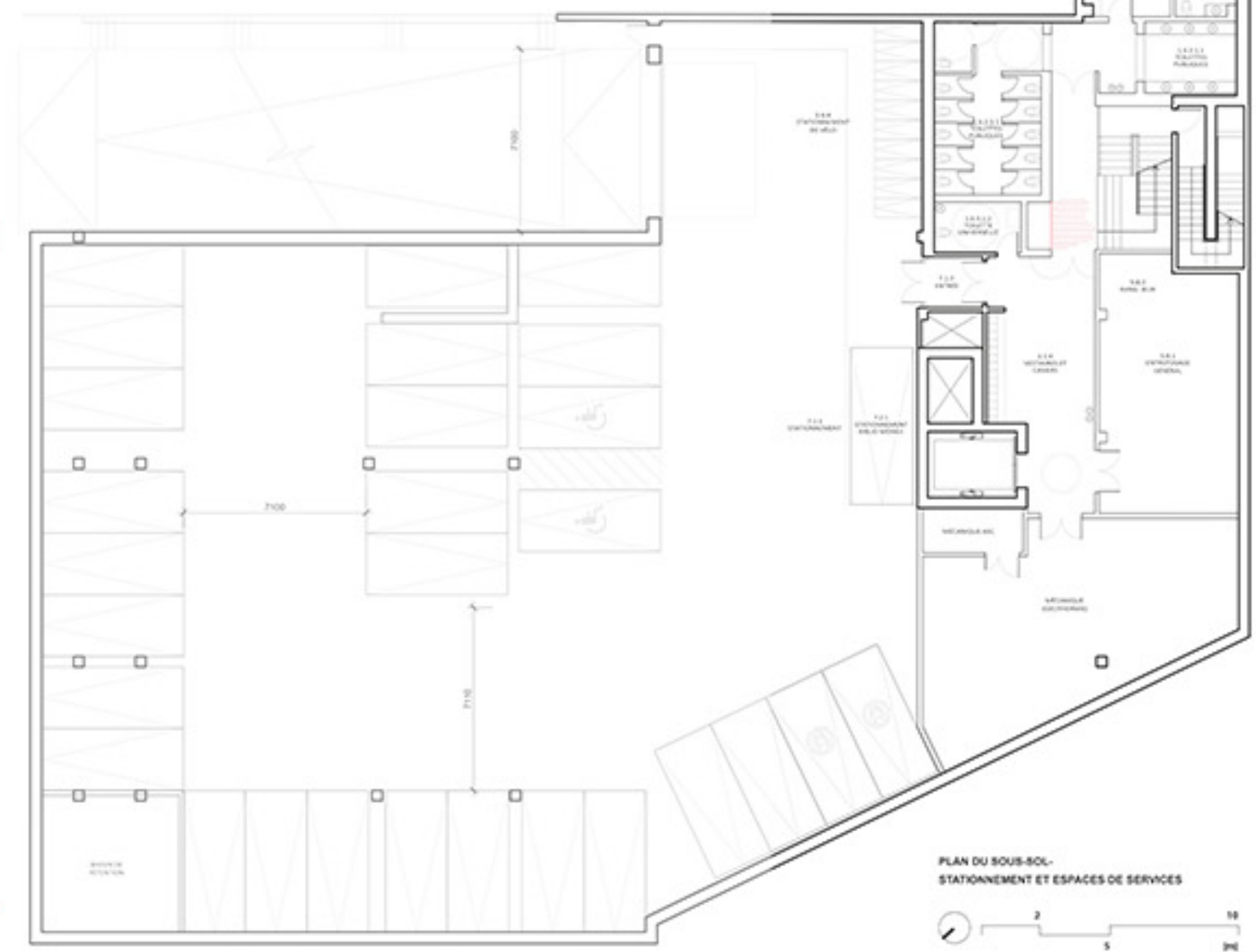
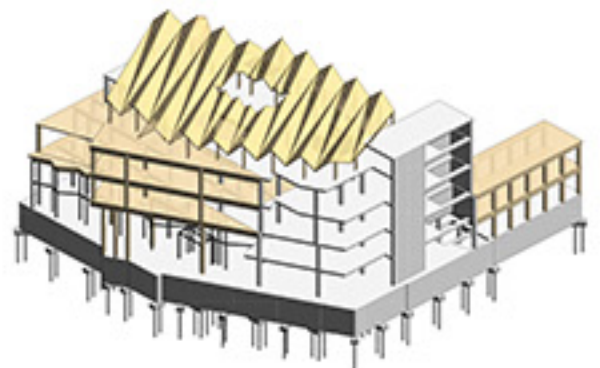
ELEVATION LATÉRALE

# Une approche collaborative

Une approche collaborative assure la cohérence de la démarche afin de favoriser l'émergence d'un projet urbain durable, qui marque l'imaginaire et anime le lieu. Les contextes biophysique, sociaux, économiques et culturels sont étroitement intégrés à la démarche.

La structure mixte de béton et bois d'ingénierie (CLT) est une réponse au désir de diminuer le carbone intrinsèque du bâtiment. La toiture en bois, glissée en forme « d'ongles », fait partie intégrante de la volonté d'affirmer le caractère domestique du lieu.

Cette toiture a subi une rotation par rapport au volume principal, de façon à



PLAN DU SOUS-SOL - STATIONNEMENT ET ESPACES DE SERVICES