

AÉROGARE DE ROUYN-NORANDA

ENTRE FAILLE ET FORÊT

La faille de Cadillac-Larder est une structure géologique majeure chevauchant la frontière du Québec et de l'Ontario. Cette faille explique la richesse minière de cette région frontalière et de l'Abitibi-Témiscamingue. La faille est située en plein cœur de la forêt boréale canadienne. C'est grâce à l'exploitation des ressources minières et forestières que plusieurs villes s'établissent le long de la faille, comme c'est le cas de la Ville de Rouyn-Noranda (fondée en 1926).

Rouyn-Noranda est une ville vibrante dont l'identité est forgée par sa communauté audacieuse qui occupe un lieu géographique particulier : Entre faille et forêt (nous reprenons cette expression que nous avons tirée du nouveau guide historique des quartiers ruraux de Rouyn-Noranda).

Le projet de la nouvelle aérogare est pour la Ville de Rouyn-Noranda une occasion d'augmenter sa visibilité en tant que capitale régionale de l'Abitibi-Témiscamingue et centre urbain d'importance où le développement commercial et industriel côtoie une richesse culturelle effervescente. Ce projet soutiendra aussi les différents efforts déployés pour consolider le rôle de son aéroport comme principal point de desserte aérienne de la région et appuiera son désir d'en faire

le principal point de desserte vers les projets situés dans les régions nordiques du Québec, de l'Ontario, du Nunavik et du Nunavut.

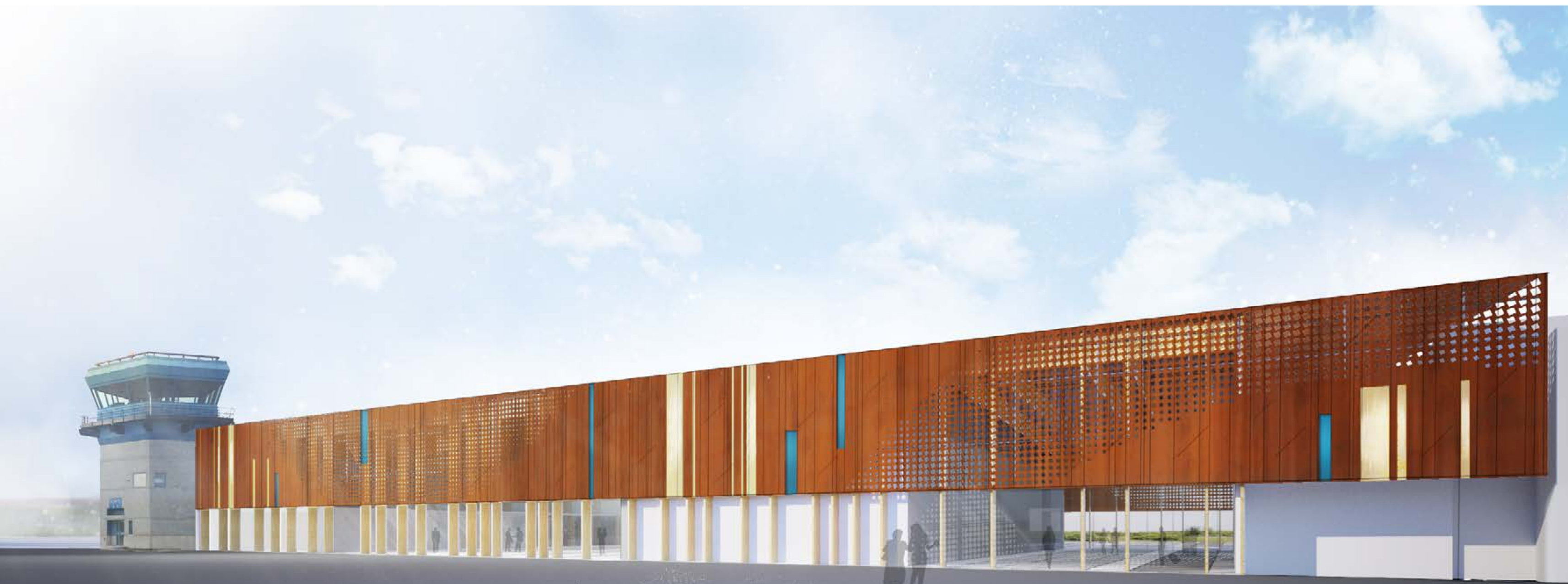
La signature développée repose en premier lieu sur des aménagements conçus pour être fonctionnels et sécuritaires. La conception des aménagements comporte par contre quelques éléments distinctifs :

- L'aérogare proposée est transparente et offre des vues sur la piste à partir de tous les espaces publics.
- Deux halles de double hauteur baignées de lumière naturelle abritent les services aux passagers leur offrant des espaces d'attente calmes et confortables : La halle des arrivées et la halle des départs.
- Une galerie extérieure couverte et un parvis pavé côté ville composent un aménagement urbain offrant un accueil convivial des passagers dès le débarcadère.

Le projet est un volume simple de deux étages, chapeauté d'un toit en pente qui se replie pour agir comme écran solaire. Le choix de la structure et des matériaux donne au bâtiment son aspect singulier.



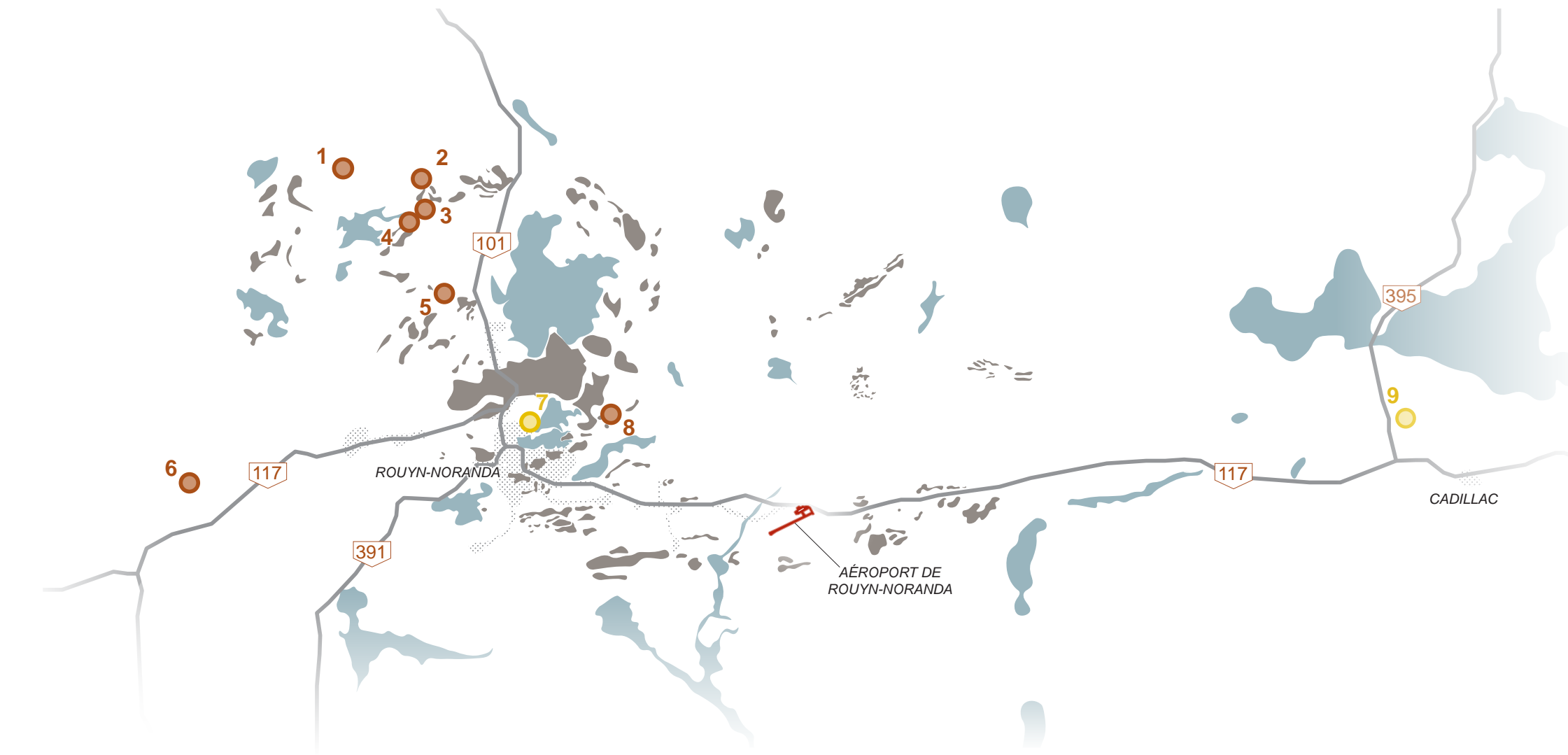
LA FAÇADE CÔTÉ VILLE



LA FAÇADE CÔTÉ AIR



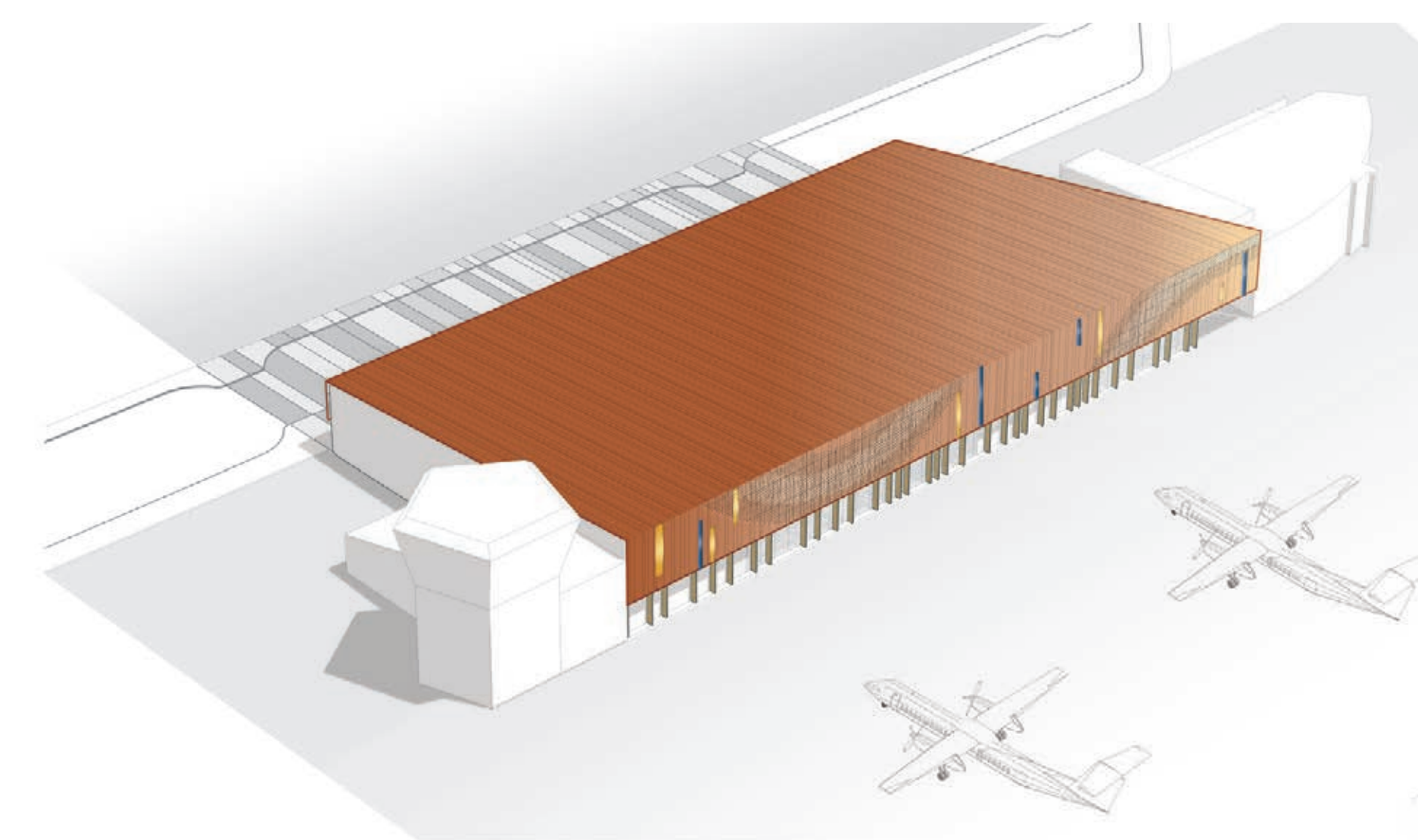
LA HALLE DES DÉPARTS



- | | | |
|-------------------|-----------------------|----------------------------------|
| 1 MINE ANSIL | 4 MINE WAITE-ACKERMAN | 7 MINE GLENCORE / FONDERIE HORNE |
| 2 MINE VAUZE | 5 MINE WAITE-AMULET | 8 MINE DELBRIDGE (ELDONA) |
| 3 MINE EAST-WAITE | 6 MINE ALDERMAC | 9 MINE AGNICO EAGLE (LARONDE) |

- | | | |
|--------------------|------------------------------|---|
| ZONES URBANISÉES | ZONES DE CAP ROCHEUX VISIBLE | MINES EXPLOITANT OU RECYCLANT LE CUIVRE |
| ROUTES PRINCIPALES | PRINCIPAUX LACS | ANCIENNES MINES EXPLOITANT LE CUIVRE |

LES ENVIRONS PAYSAGERS ET MINIERES DE L'AÉROGARE DE ROUYN-NORANDA



LA CINQUIÈME FAÇADE

